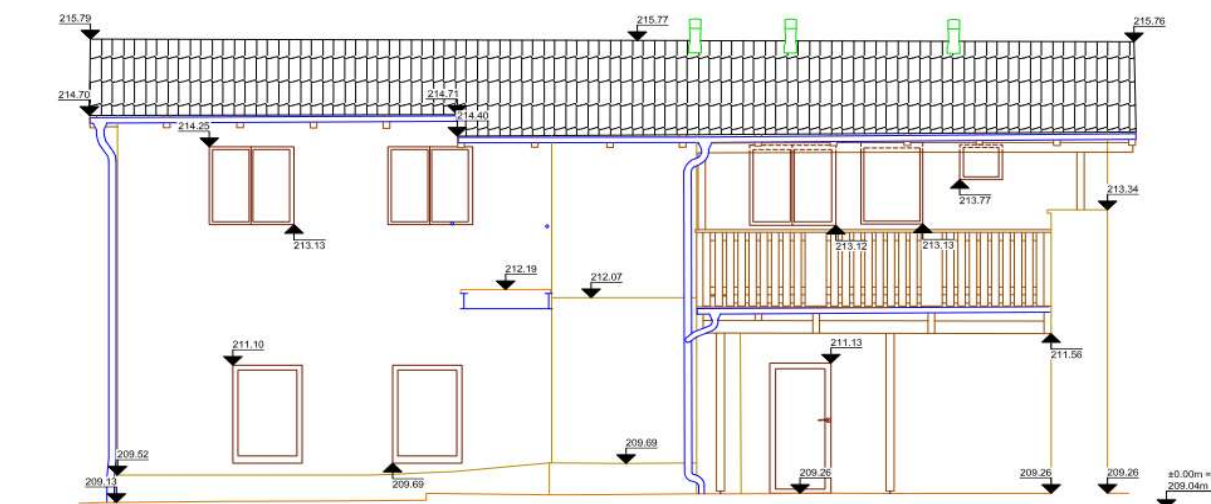


PRŮKAZ ENERGETICKÉ NÁROČNOSTI BUDOVY

Praha, Karlická 63/16, 153 00



Energetický specialista: Ing. Bruno Vallance

Číslo oprávnění MPO: 093

Evidenční číslo MPO: 637 925.0

PRŮKAZ ENERGETICKÉ NÁROČNOSTI BUDOVY

vydaný podle zákona č. 406/2000 Sb., o hospodaření energií, a vyhlášky č. 264/2020 Sb., o energetické náročnosti budov

A IDENTIFIKAČNÍ ÚDAJE

ÚDAJE O BUDOVĚ / MÍSTĚ STAVBY

Obec:	Praha	Část obce:	
Ulice:	Karlická	Č.p / č. or. (č.ev.)	63/16
Katastrální území:	Radotín	Převládající typ využití:	rodinný dům
Parcelní číslo pozemku:	p. č. 1097	Památková ochrana budovy:	
Orientační období výstavby:	1900-44	Památková ochrana území:	

POPIS HODNOCENÉ BUDOVY

Základní členění budovy a zónování, typický profil užívání, popis konstrukcí obálky budovy a jejich technických systémů, významné renovace, apod.

Předmětným objektem je rodinný dům z roku 1900-44 sestávající z 1 bytu 3+1 a 1 bytu 3+KK. Má obdélníkový půdorys o vnějších rozměrech 9 m x 13,5 m. Je nepodsklepen se dvěma vytápěnými nadzemními podlažními. Má sedlovou střechu. Svislá a šikmá okna jsou plastová, obojí s izolačním dvojsklem plněným argonem. Venkovní dveře jsou plastové. Vnitřní stropní konstrukce je tvořena z keramických stropních vložek HURDIS o tl. 240 mm a vrstvou cementového potěru o tl. 70 mm a vrstvou pórobetonu o tl. 70 mm. Konstrukce střechy nad vytápěným prostorem je chráněna proti vniknutí vlhkosti a par zevnitř objektu a je zateplena deskami z minerální vlny KNAUF bez bližšího označení o tl. 250 mm mezi krokvi. Konstrukce stropu pod nevytápěným prostorem (Půda) je chráněna proti vniknutí vlhkosti a par zevnitř objektu a je zateplena deskami z minerální vlny KNAUF bez bližšího označení o tl. 250 mm mezi trámy. Vnější stěny (1.NP tl.675) jsou tvořeny z plných pálených cihel o tl. 675 mm bez dodatečného zateplení. Vnitřní příčky jsou tvořeny z plných pálených cihel o tl. 170 mm. Vnější stěny (1.NP tl.660) jsou tvořeny z plných pálených cihel o tl. 660 mm bez dodatečného zateplení. Vnější stěny (1. NP tl.436) jsou tvořeny z plných pálených cihel o tl. 436 mm bez dodatečného zateplení. Vnější stěny (2. NP tl.430) jsou tvořeny z plných pálených cihel o tl. 430 mm bez dodatečného zateplení. Stěny přilehlé k nevytápěnému prostoru (Půda) jsou tvořeny z plných pálených cihel o tl. 430 mm bez dodatečného zateplení. Konstrukce podlahy nad terénem je izolována proti zemní vlhkosti a je zateplena vrstvou pórobetonu o tl. 120 mm a deskami z extrudovaného polystyrénu bez bližšího označení o tl. 50 mm. Základy jsou zatepleny svislou okrajovou izolací provedenou deskami z extrudovaného polystyrénu bez bližšího označení o tl. 30 mm a délce 0,83 m. Celková tepelná ztráta objektu činí 14 137 W, kde 12 731 W je ztráta prostupem a 1 406 W je ztráta větráním.

Stručný popis energetického a technického zařízení budovy:

Vytápění je zajištěno pomocí elektrického podlahového vytápění. Větrání je na 54% nucené s rekuperací tepla (u 100% větracího toku) a bez vlhčení. K ohřevu TUV slouží 2 elektrické bojlerky o objemu 100 l. Rozvody TUV jsou bez cirkulace. Na spotřebě elektrické energie pro osvětlení se podílí výhradně diody.

GEOMETRICKÉ CHARAKTERISTIKY

Parametr	Jednotky	Hodnota
Objem budovy s upraveným vnitřním prostředím	m ³	630
Celková plocha hodnocené obálky budovy	m ²	466
Objemový faktor tvaru budovy	m ² /m ³	0,74
Celková energeticky vztázná plocha budovy	m ²	212,2
Podíl průsvitných konstrukcí v ploše svislých konstrukcí	%	6,3%

VÝPOČTOVÉ ZÓNY

Energetická náročnost budovy a hodnocení obálky je vypočteno pro budovu jako celek, která se při výpočtu může členit do dílčích zón. Budova je členěna na **zóny s upraveným vnitřním prostředím** (vytápění, chlazení), které mají definovanou návrhovou vnitřní teplotu dle ČSN 730540-3 a na **zóny nevytápěné**. Zónám jsou přiřazeny profily typického užívání.

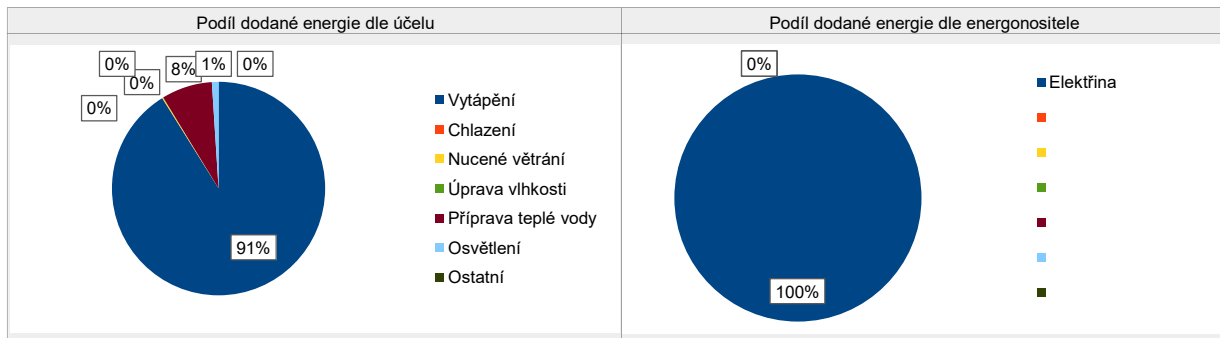
Ozn.	Označení zóny	Typ zóny dle ČSN 73 0331-1	Úprava vnitřního prostředí		Návrhová vnitř. teplota pro vytápění °C	Energeticky vztázná plocha m ²
			Vytápění	Chlazení		
Zóna 1	Rodinný dům - byt 1	Rodinné domy	Ano	Ne	20	100,7
Zóna 2	Rodinná dům - byt 2	Rodinné domy	Ano	Ne	20	111,5
NZ1	Půda		Ne	Ne		

B CELKOVÁ DODANÁ ENERGIE								
Dodaná energie je dle §4 Vyhlášky součtem vypočtené spotřeby energie a pomocné energie (čerpadla, regulace apod.) pro daný účel. Vypočtená spotřeba energie vychází z potřeby energie pro zajištění typického užívání budovy se zahrnutím účinností technického systému. Do dodané energie se v souladu s Vyhláškou neuvažují technologie nesouvisející se zajištěním uvedených účelů, ale vstupují do výpočtu ve formě tepelných zisků.								
Energonositel	Vytápění	Chlazení	Nucené větrání	Úprava vlhkosti	Příprava teplé vody	Osvětlení	Ostatní	Celkem
	% pokrytí							
Dodaná energie v MWh/rok								

PALIVA								
Za paliva jsou pro účely průkazu považovány elektrická energie odebrána z veřejné distribuční sítě, paliva pro spalování (uhlí, dřevo, zemní plyn apod.) a energie dodaná ve formě tepla nebo chladu ze soustavy zásobování tepelnou energií (SZTE).								
Elektřina	91,1		0,2		7,7	1,0		100,0
	44,8		0,1		3,8	0,5		49,2

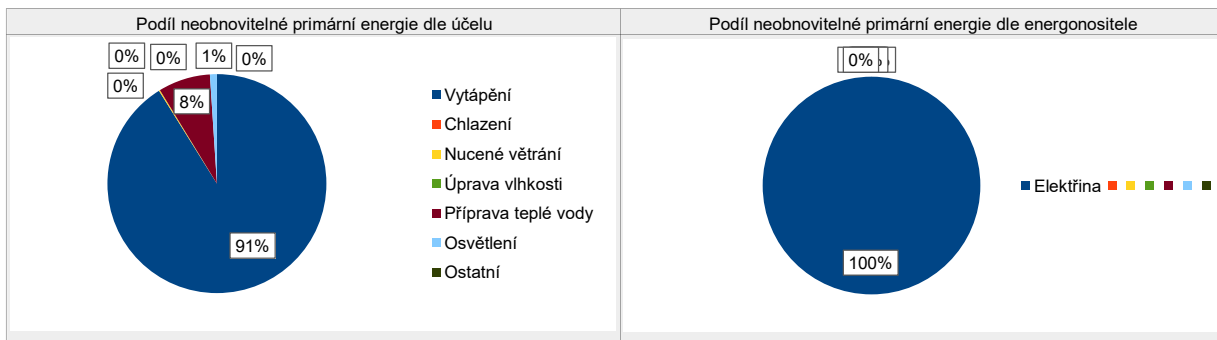
ENERGIE OKOLNÍHO PROSTŘEDÍ								
Za energii okolního prostředí je pro účely průkazu považována energie získaná ze Slunce, Země, vody, vzduchu nebo větru, dodaná pomocí technického zařízení (solární kolektory, tepelné čerpadlo apod.). Dále je sem zařazeno využití odpadního tepla z technologie.								
Budova nevyužívá energii okolního prostředí - Slunce, Země, vzduch, vítr, odpadní teplo z technologie.								

CELKOVÁ DODANÁ ENERGIE								
procentuelní podíl	91,1%	0,0%	0,2%	0,0%	7,7%	1,0%		100,0%
kWh/m ² .rok	211,2	0,0	0,4	0,0	17,8	2,4		231,8
MWh/rok	44,8	0,0	0,1	0,0	3,8	0,5		49,2



C NEOBNOVITELNÁ PRIMÁRNÍ ENERGIE									
Neobnovitelná primární energie zobrazuje ekologickou stopu provozu budovy z pohledu spotřeby energie v primárních zdrojích (např. elektrárny, teplárny apod.) se zohledněním účinnosti výroby a distribuce pro užití v hodnocené budově. Faktorem neobnovitelné primární energie se násobí složky dodané energie po jednotlivých energonositelích.									
Ergonositel	Faktor neobnovitelné primární energie	Vytápění	Chlazení	Nucené větrání	Úprava vlhkosti	Příprava teplé vody	Osvětlení vnitřního	Ostatní	Celkem
		% pokrytí							
Neobnovitelná primární energie v MWh/rok									
Elektrina	2,1	91,1	0,0	0,2	0,0	7,7	1,0		100
		94,1	0,0	0,2	0,0	7,9	1,1		103,3

NEOBNOVITELNÁ PRIMÁRNÍ ENERGIE									
procentuelní podíl		91,1%	0,0%	0,2%	0,0%	7,7%	1,0%	0,0%	100,0%
kWh/m².rok		443,6	0,0	0,9	0,0	37,3	5,0	0,0	486,7
MWh/rok		94,1	0,0	0,2	0,0	7,9	1,1	0,0	103,3

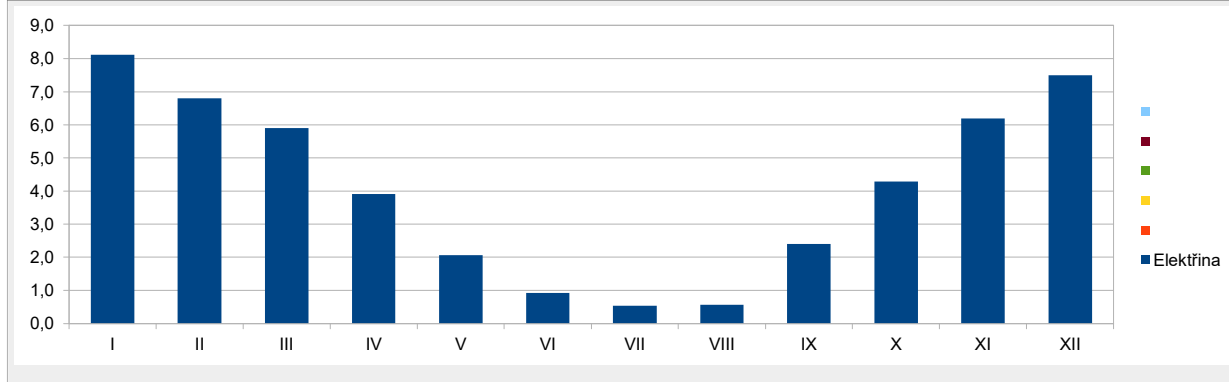


D ROČNÍ PRŮBĚH DODANÉ ENERGIE

BILANCE DLE ENERGOISITELŮ

Energonositel	Dodaná energie v MWh/rok											
	Leden	Únor	Březen	Duben	Květen	Červen	Červenec	Srpen	Září	Říjen	Listopad	Prosinec
Celkem	8,1	6,8	5,9	3,9	2,1	0,9	0,5	0,6	2,4	4,3	6,2	7,5
Elektrina	8,1	6,8	5,9	3,9	2,1	0,9	0,5	0,6	2,4	4,3	6,2	7,5

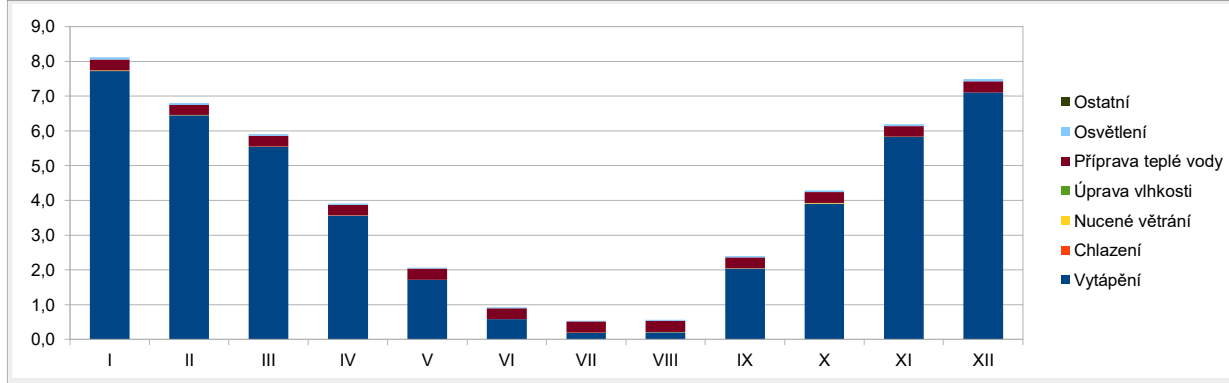
Roční průběh dodané energie podle energonositelů



BILANCE PODLE ÚČELŮ SPOTŘEBY

	Dodaná energie v MWh/rok											
	Leden	Únor	Březen	Duben	Květen	Červen	Červenec	Srpen	Září	Říjen	Listopad	Prosinec
Celkem	8,1	6,8	5,9	3,9	2,1	0,9	0,5	0,6	2,4	4,3	6,2	7,5
Vytápění	7,7	6,5	5,5	3,6	1,7	0,6	0,2	0,2	2,0	3,9	5,8	7,1
Chlazení	0,0	0,0	0,0	0,0	0,0	0,0	0,0	0,0	0,0	0,0	0,0	0,0
Nucené větrání	0,0	0,0	0,0	0,0	0,0	0,0	0,0	0,0	0,0	0,0	0,0	0,0
Úprava vlhkosti	0,0	0,0	0,0	0,0	0,0	0,0	0,0	0,0	0,0	0,0	0,0	0,0
Příprava teplé vody	0,3	0,3	0,3	0,3	0,3	0,3	0,3	0,3	0,3	0,3	0,3	0,3
Osvětlení	0,1	0,1	0,0	0,0	0,0	0,0	0,0	0,0	0,0	0,0	0,0	0,1
Ostatní	0,0	0,0	0,0	0,0	0,0	0,0	0,0	0,0	0,0	0,0	0,0	0,0

Roční průběh dodané energie dle účelů spotřeby



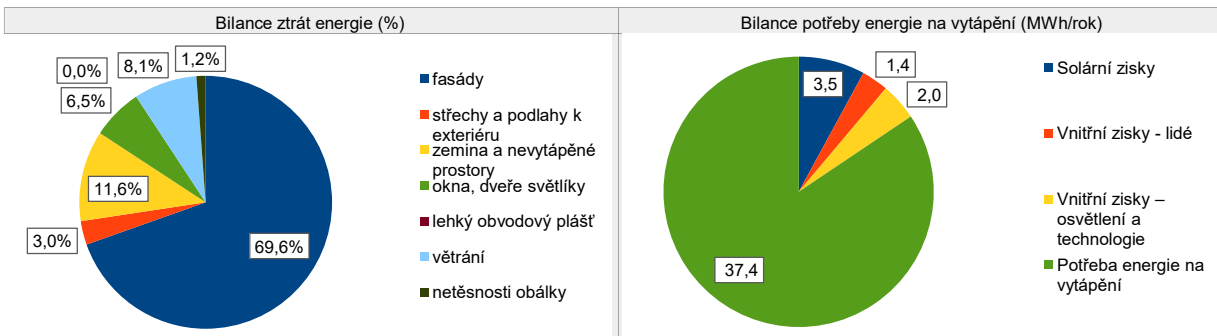
E BILANCE TEPELNÝCH TOKŮ

BILANCE PRO REŽIM VYTÁPĚNÍ

Celkové ztráty energie budovy jsou tvořeny prostupem tepla přes konstrukce obálky budovy, cíleným větráním a neřízeným větráním netěsnostmi - infiltrací. Ztráty energie jsou z části pokryty využitelnými solárními a vnitřními zisky. Výsledná bilance představuje potřebu energie na vytápění budovy, kterou je nutné dodat soustavou vytápění.

ZTRÁTY ENERGIE		VYUŽITELNÉ ZISKY ENERGIE PRO REŽIM VYTÁPĚNÍ			
Prostup tepla obálkou budovy	MWh/rok	40,1	Solární zisky	MWh/rok	3,5
Větrání		3,6	Vnitřní zisky - lidé		1,4
Netěsnosti obálky - infiltrace		0,5	Vnitřní zisky – osvětlení a technologie		2,0
Celkem		44,3	Celkem		6,9

POTŘEBA ENERGIE NA VYTÁPĚNÍ	MWh/rok	37,4	kWh/m ² .rok	176,2
-----------------------------	---------	------	-------------------------	-------



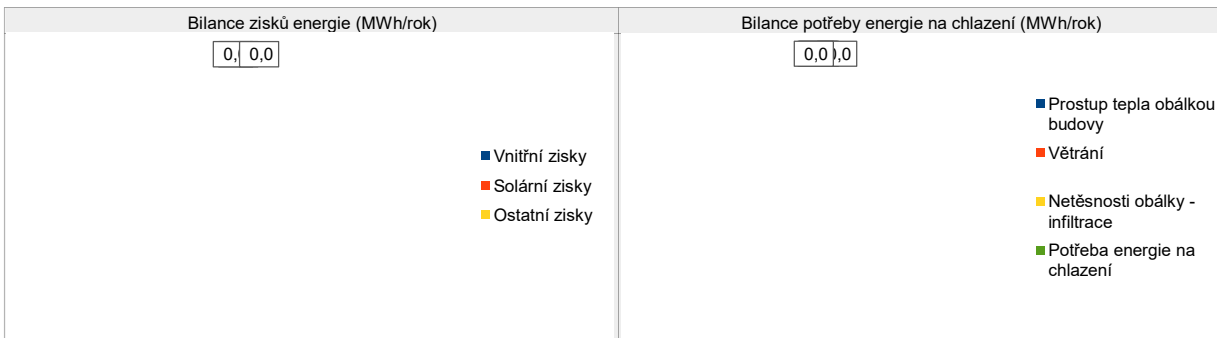
BILANCE PRO REŽIM CHLAZENÍ

Budova neobsahuje technický systém chlazení, není proto sestavena bilance pro režim chlazení. V rámci průkazu není prováděn výpočet tepelné stability v letním období, existuje tedy riziko přehřívání budovy.

Bilance se sestavuje jen pro chlazené zóny budovy. Celkové zisky energie budovy jsou tvořeny vnitřními zisky (lidé, osvětlení, přístroje, ventilátory, rozvody teplé vody, akumulační nádoby) a solárními zisky přes průsvitné konstrukce. Dále jsou zahrnuty zisky prostupem tepla přes konstrukce obálky budovy, cíleným větráním a neřízeným větráním netěsnostmi - infiltrací. Zisky energie jsou sníženy o využitelné ztráty energie prostupem i větráním, kdy je teplota exteriéru nižší než teplota interiéru (zejména v nočních hodinách). Zbývající zisky energie tvoří potřebu energie na chlazení budovy, kterou je nutné dodat soustavou chlazení.

ZISKY ENERGIE		VYUŽITELNÉ ZTRÁTY ENERGIE – PŘEDCHLAZENÍ			
Vnitřní zisky (lidé, osvětlení, spotřebiče atd.)	MWh/rok	0,0	Prostup tepla obálkou budovy	MWh/rok	0,0
Solární zisky průsvitnými konstrukcemi		0,0	Větrání		0,0
Ostatní zisky (prostupem, větráním, infiltrací)		0,0	Netěsnosti obálky - infiltrace		0,0
Celkem		0,0	Celkem		0,0

POTŘEBA ENERGIE NA CHLAZENÍ	MWh/rok	0,0	kWh/m ² .rok	0,0
-----------------------------	---------	-----	-------------------------	-----



F OBÁLKA BUDOVY								
<p>Obálkou budovy je soubor všech teplosměnných konstrukcí na systémové hranici celé budovy, které jsou vystaveny přilehlému prostředí, jež tvoří venkovní vzduch (EXT), přilehlá zemina (ZEM), vnitřní vzduch v přilehlém nevytápěném prostoru (NEVYT) nebo sousední budově (SOUS). Budova může být rozdělena na teplotní zóny o různých návrhových vnitřních teplotách s různými požadavky na obalové konstrukce. Hodnocené konstrukce jsou porovnávány s referenční hodnotou, která odpovídá platnému požadavku pro novostavby.</p>								
Přehled stavebních prvků a konstrukcí na obálce budovy		Návrhová vnitřní teplota zóny	Přilehlé prostředí	Plocha konstrukce	Součinitel prostupu tepla konstrukce			
Ozn.	Název	°C	---	m ²	Vypočtená hodnota	Požadavek ČSN 73 0540-2	Referenční hodnota	Dosažená úroveň vypočtená / referenční hodnota
				W/m ² .K				
STĚNY VNĚJŠÍ				230,9				
3.1	vnější stěna /1.NP tl.675	20,0	EXT	35,2	0,99	0,30	0,3	3,30
4.1	vnější stěna /1.NP tl.660	20,0	EXT	76,9	1,00	0,30	0,3	3,33
5.1	vnější stěna /1. NP tl.436	20,0	EXT	11,7	1,40	0,30	0,3	4,67
6.1	vnější stěna /2. NP tl.430	20,0	EXT	107,1	1,40	0,30	0,3	4,67
STŘECHY				56,1				
1.1	střecha nad vytápěným prostorem	20,0	EXT	56,1	0,22	0,24	0,24	0,92
PODLAHY NAD VENKOVNÍM PROSTOREM				0,0				

KONSTRUKCE K ZEMINĚ					106,1				
8.1	podlaha nad terémem	20,0	ZEM	106,1	0,49	0,45	0,45	1,09	
KONSTRUKCE K NEVYTÁPĚNÝM PROSTORŮM					53,7				
2.1	strop pod nevytápěným prostorem /Půda	20,0	NEVYT	50,2	0,22	0,24	0,24	0,92	
7.1	stěna přilehlá k nevytáp. prostoru /Půda	20,0	NEVYT	3,5	1,40	0,30	0,3	4,67	
KONSTRUKCE K SOUSEDNÍ BUDOVĚ					0,0				
VÝPLNĚ OTVORŮ					19,2				
9.1	okna/plast/dvojsklo	20,0	EXT	12,8	1,30	1,50	1,5	0,87	
10.1	okna/plast/dvojsklo	20,0	EXT	3,9	1,30	1,40	1,4	0,93	
11.1	dveře/vchodové/plast	20,0	EXT	2,4	1,40	1,70	1,7	0,82	
LEHKÝ OBVODOVÝ PLÁŠŤ					0,0				
TEPELNÉ VAZBY									
Vliv tepelných vazeb zobrazuje úroveň tepelné technické kvality řešení napojení jednotlivých konstrukcí (např. vnější stěny na střechu, popř. na výplň otvorů) a případný průnik tyčového prvku stavební konstrukci, které mohou při řešení přinášet zeslabení tloušťky tepelně-izolační vrstvy, narušení její souvislosti a narušení vodivějšími prvky.									
Vliv tepelných vazeb					0,078		0,02	3,92	

G TECHNICKÉ SYSTÉMY BUDOVY

VYTÁPĚNÍ

V případě, že je zdrojem tepla zařízení pro kombinovanou výrobu tepla a elektřiny nebo solární systém, jsou bilance uvedeny v samostatné tabulce.

		Soustava vytápění uvnitř budovy								
Ozn.	Zdroj tepla	Celkový jmenovitý tepelný výkon	Palivo	Spotřeba energie na vytápění v palivu	Sezónní účinnosti			Potřeba tepla na vytápění		
					výroby tepla	distribuce a akumulace tepla	sdílení tepla	% pokrytí	MWh/rok	
										COP
				MWh/rok	%	COP	%	%	%	MWh/rok
H1	topný kabel elektrického podlahového vytápění	13,3	Elektřina	44,8	98,0		100,0	85,1	100	37,4

		Soustava vytápění mimo budovu - bilance dodávky pro hodnocenou budovu									
Ozn.	Zdroj tepla	Celkový jmenovitý tepelný výkon	Palivo	Spotřeba energie na vytápění v palivu	Sezónní účinnosti			Potřeba tepla na vytápění			
					výroby tepla	distribuce a akumulace tepla	sdílení tepla	% pokrytí	MWh/rok		
											%
				MWh/rok	%		%	%	%	MWh/rok	
Vnější rozvody				Sezónní účinnost distribuce a akumulace tepla				%			
				Ztráty ve vnějších rozvodech				MWh/rok			

CHLAZENÍ

		Soustava chlazení uvnitř budovy								
Ozn.	Zdroj chladu	Celkový jmenovitý chladící výkon	Palivo	Spotřeba energie na chlazení v palivu	Sezónní chladící faktor zdroje chladu	Sezónní účinnosti		Potřeba chladu na chlazení		
						distribuce a akumulace chladu	sdílení chladu	% pokrytí	MWh/rok	
										%
				MWh/rok	-	%	%	%	MWh/rok	

		Soustava chlazení mimo budovu - bilance dodávky pro hodnocenou budovu									
Ozn.	Zdroj chladu	Celkový jmenovitý chladící výkon	Palivo	Spotřeba energie na chlazení v palivu	Sezónní chladící faktor zdroje chladu	Sezónní účinnosti		Potřeba chladu na chlazení			
						distribuce a akumulace chladu	sdílení chladu	% pokrytí	MWh/rok		
										%	%
				MWh/rok	-	%	%	%	MWh/rok		
Vnější rozvody				Sezónní účinnost distribuce a akumulace chladu				%			
				Ztráty ve vnějších rozvodech				MWh/rok			

KOMBINOVANÁ VÝROBA ELEKTŘINY A TEPLA								
Ozn.	Zdroj pro kombinovanou výrobu elektřiny a tepla	Kogenerační jednotka uvnitř budovy						
		Kogenerační jednotka mimo budovu - bilance dodávky pro hodnocenou budovu						
		Palivo	Spotřeba energie v palivu	Celkový elektrický výkon / sezónní účinnost	Celkový tepelný výkon / sezónní účinnost	Celková sezónní účinnost kogenerační jednotky	Výroba elektřiny / z toho pro neobn. prim. energii	Výroba tepla / z toho pro neobnovitelné primární energii
				kWe	kWt			
--	MWh/rok	%	%	%	MWh/rok	MWh/rok		

SOLÁRNÍ TERMICKÝ SYSTÉM								
Ozn.	Solární termická soustava	Využití solární soustavy	Typ solárních termických kolektorů	Celková plocha apertury / počet ks	Objem solárního zásobníku	Celkový roční zisk soustavy	Celkový roční využitý zisk soustavy	Měrný využitý zisk k ploše apertury
				m ²				
				ks				

FOTOVOLTAICKÝ SYSTÉM									
V průkazu je prováděn pouze bilanční výpočet výroby tepla a elektřiny v souladu s vyhláškou pro účely stanovení primární energie z neobnovitelných zdrojů energie. Výpočet využití energie pro vlastní spotřebu není relevantní (nejsou obsaženy spotřebiče a technologie).									
Ozn.	Fotovoltaická soustava	Využití solární soustavy	Výroba		Akumulace		Celková roční výroba soustavy	Využití pro výpočet neobnovitelné primární energie	
			Celková účinná plocha / počet ks panelů	Instalovaný špičkový výkon / účinnost panelu	Objem zásobníku vody	Typ akumulátorů / kapacita			
				m ²		kWp			typ
				ks		%			litry
				litry	kWh	MWh/rok	MWh/rok		

H DOPORUČENÍ PRO SNÍŽENÍ ENERGETICKÉ NÁROČNOSTI A ZVÝŠENÍ VYUŽITÍ ALTERNATIVNÍCH SYSTÉMŮ DODÁVEK ENERGIE

Je navržen soubor opatření, která oproti hodnocenému stavu budovy dále snižují její energetickou náročnost a zvyšují podíl alternativních systémů dodávky energie. V postupných krocích jsou navržena jednotlivá opatření, která jsou následně hodnocena jako soubor opatření, včetně zahrnutí synergických vlivů (úsporná opatření se navzájem ovlivňují).

SNÍŽENÍ CELKOVÉ DODANÉ ENERGIE



V prvním kroku návrhu je doporučeno snížení potřeby energie. Typicky se jedná o snížení tepelných ztrát obálkou budovy zateplením nebo snížení tepelné zátěže v letním období instalací stínících prvků. Následně je vyhodnocena možnost zpětného získávání energie (odpadní vody nebo vzduchu, odpadního tepla z chlazení) a možnost využití odpadního tepla z technologií. V kroku tři jsou navržena opatření ke zvýšení energetické účinnosti výroby, distribuce, akumulace a sdílení energie technickými systémy.

Úsporné opatření		číslo*)		Popis návrhu	u [W/(m²K)]		úspora [Mwh]	
KROK 1	Zlepšení konstrukcí a prvků obálky budovy vč. stínění	O	K		stáv.	návrh	CDE	NOPE
						Navržená změna konstrukce		
		1		vnější stěna (2. NP tl.430): přidat izolaci o ekvivalentní tl.140 mm EPS	1,4	0,25	14,4	30,2
		2		vnější stěna (1.NP tl.660): přidat izolaci o ekvivalentní tl.130 mm EPS	1	0,25	6,7	14,1
		3		vnější stěna (1.NP tl.675): přidat izolaci o ekvivalentní tl.130 mm EPS	0,99	0,25	3,0	6,4
		4		vnější stěna (1. NP tl.436): přidat izolaci o ekvivalentní tl.140 mm EPS	1,4	0,25	1,6	3,3
		5		stěna přilehlá k nevytáp. prostoru (Půda): přidat izolaci o ekvivalentní tl.140 mm EPS	1,4	0,25	0,5	1,0

*) O=opatření, K=konstrukce

Úsporné opatření		Popis návrhu		úspora [Mwh]	
KROK 2	Využití zařízení pro zpětné získávání tepla	č. opatření		CDE	NOPE
		6	instalace zpětného získávání tepla z teplé vody	0,8	1,8
KROK 3	Zlepšení účinnosti technických systémů budovy	7	instalace koncových zařízení spořících vodu	0,3	0,6

POSOUZENÍ PROVEDITELNOSTI ALTERNATIVNÍCH SYSTÉMŮ DODÁVEK ENERGIE						
Hodnocení alternativních systémů dodávek energie je provedeno na stavu budovy po realizaci navržených kroků 1-3, tedy po snížení celkové dodané energie.						
Alternativní systém dodávky energie		Proveditelnost			Popis návrhu	č. opatření 8
		Technická	Ekonomická	Ekologická		
KROK 4	Místní systémy využívající energie z OZE	ANO	1NE	ANO	Tepelné čerpadlo vzduch/voda o výkonu 9,5 kW pro vytápění a ohřev TUV slouží jako zdroj tepla. (Úspory: Elektřina: 12,7 MWh - Více-spotřeby: Nízkopotenciální energie z okolí: 10,3 MWh). Celkový přínos činí 72 tis. Kč při navýšení investičních nákladů o 260 tis. Kč.	
	Kombinovaná výroba elektřiny a tepla	NE	NE	NE		
	Soustava zásobování tepelnou energií	NE	NE	NE		
	Tepelná čerpadla	ANO	ANO	ANO		

NAVRŽENÝ SOUBOR OPATŘENÍ				
Popis souboru opatření	Doporučujeme realizaci všech opatření.			
	Potřeba energie na vytápění, chlazení a přípravu teplé vody	Celková dodaná energie	Neobnovitelné primární energie	Klasifikační třída neobnovitelné primární energie
	kWh/m ² .rok MWh/rok	kWh/m ² .rok MWh/rok	kWh/m ² .rok MWh/rok	
Hodnocení budova	193,8	231,8	486,7	
	41,1	49,2	103,3	
Soubor navržených opatření	85,4	91,7	90,5	
	18,1	19,5	19,2	
Dosažená úspora energie	108,3	140,1	396,3	
	23,0	29,7	84,1	

I PŘEHLED PLNĚNÍ ZÁVAZNÝCH POŽADAVKŮ VYHLÁŠKY

CELKOVÉ HODNOCENÍ PLNĚNÍ POŽADAVKŮ VYHLÁŠKY			
Požadavek vyhlášky dle:		Splněno:	

REFERENČNÍ BUDOVA				
Úroveň referenční budovy:	Dokončená budova			
Snížení referenční hodnoty neobnovitelné primární energie	Druh budovy nebo zóny	Energeticky vztažná plocha	Měrná potřeba na vytápění referenční budovy	Míra snížení
		m ²	kWh/m ² .rok	%
	Rodinné domy	101	63,6	36,8
	Rodinné domy	112	51,7	30,9

PŘEHLED PLNĚNÍ ZÁVAZNÝCH POŽADAVKŮ VYHLÁŠKY								
V případě, že pro danou oblast vyhláška nestanovuje požadavek, tabulka se nevyplňuje - symbol X.								

Hodnocený parametr	Jednotka	Ozn.	Hodnocený prvek budovy	Návrhová vnitřní teplota zóny	Přílehlající prostředí	Vypočtená hodnota	Referenční hodnota	Splněno
--------------------	----------	------	------------------------	-------------------------------	------------------------	-------------------	--------------------	---------

MĚNĚNÉ/ NOVÉ STAVEBNÍ PRVKY A KONSTRUKCE								
---	--	--	--	--	--	--	--	--

Hodnocení splnění požadavku je vyžadováno u změny dokončené budovy při plnění požadavku na energetickou náročnost budovy podle § 6 odst. 2 písm. c).

Hodnocený parametr	Jednotka	Ozn.	Hodnocený prvek budovy	Návrhová vnitřní teplota zóny	Přílehlající prostředí	Vypočtená hodnota	Referenční hodnota	Splněno	
Součinitel prostupu tepla konstrukce	W/m ² .K								

MĚNĚNÉ/NOVÉ TECHNICKÉ SYSTÉMY					
Hodnocení splnění požadavku je vyžadováno u změny dokončené budovy při plnění požadavku na energetickou náročnost budovy podle § 6 odst. 2 písm. d).					
Sezónní účinnost zdroje tepla pro vytápění					
Sezónní chladicí faktor zdroje chladu	W/W				
Sezónní účinnost zdroje tepla pro přípravu teplé vody					
Účinnost zpětného získávání tepla	%				

OBÁLKA BUDOVY					
Hodnocení splnění požadavku je vyžadováno u nové budovy a u změny dokončené budovy při plnění požadavku na energetickou náročnost budovy podle § 6 odst. 2 písm. a) a písm. b).					
Průměrný součinitel prostupu tepla	W/m ² .K	Budova jako celek	0,85	0,35	

CELKOVÁ DODANÁ ENERGIE					
Hodnocení splnění požadavku je vyžadováno u nové budovy a u změny dokončené budovy při plnění požadavku na energetickou náročnost budovy podle § 6 odst. 2 písm. b).					
Celková dodaná energie	kWh/m ² .rok	Budova jako celek	232	136	

NEOBNOVITELNÁ PRIMÁRNÍ ENERGIE					
Hodnocení splnění požadavku je vyžadováno u nové budovy a u změny dokončené budovy při plnění požadavku na energetickou náročnost budovy podle § 6 odst. 2 písm. a).					
Neobnovitelná primární energie	kWh/m ² .rok	Budova jako celek	487	140	

J OSTATNÍ ÚDAJE**METODA VÝPOČTU**

Použitý software:	eprukaz	Verze software:	H1
Klimatická data:	dle ČSN 730331-1, Příloha C	Metoda výpočtu:	Měsíční

ÚDAJE O PROJEKTOVÉ DOKUMENTACI STAVBY

Průkaz není součástí projektové dokumentace stavebního záměru.¹⁾

Název stavby:		Stupeň PD:	
Stavebník		IČ	
Generální projektant:		IČ	
Zodpovědný projektant:		Č. autorizace	

¹⁾ V případě, že průkaz není součástí stavební dokumentace, následující údaje se nevyplňují.

DALŠÍ ZDROJE INFORMACÍ

Bezplatná poradenská služba:	https://www.mpo-efekt.cz/cz/ekis
Katalog úspor energie:	http://www.kataloguspor.cz/

K ENERGETICKÝ SPECIALISTA**ENERGETICKÝ SPECIALISTA**

Jméno / obchodní firma:	Ing. Bruno Vallance	Číslo oprávnění:	093
Telefon:	608 257 366	E-mail:	vallance@oekoplan.cz

URČENÁ OSOBA

V případě, že je energetickým specialistou právnická osoba, musí být v souladu s §10 odst. 2 písm. b) určena fyzická osoba, která je držitelem oprávnění k výkonu činnosti energetického specialisty.

Jméno a příjmení:		Číslo oprávnění:	
-------------------	--	------------------	--

PLATNOST PRŮKAZU

Dle zákona č. 406/2000 Sb. §7a odst. 4 je platnost průkazu 10 let ode dne jeho vyhotovení nebo do větší změny dokončené budovy anebo do změny způsobu vytápění, chlazení nebo přípravy teplé vody.

Evidenční číslo průkazu	637 925.0	Podpis energetického specialisty:	
Datum vyhotovení průkazu:	24. září 2024		
Platnost průkazu do:	24. září 2034		

PRŮKAZ ENERGETICKÉ NÁROČNOSTI BUDOVY

vydaný podle zákona č. 406/2000 Sb., o hospodaření s energií, a vyhlášky č. 264/2020 Sb., o energetické náročnosti budov

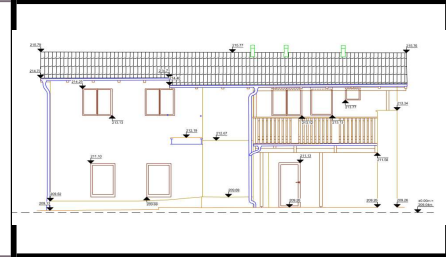
Ulice, číslo: **Karlická 63/16**

PSC, obce: **153 00 Praha**

K.ú., parcelní č.: **Radotín, p. č. 1097**

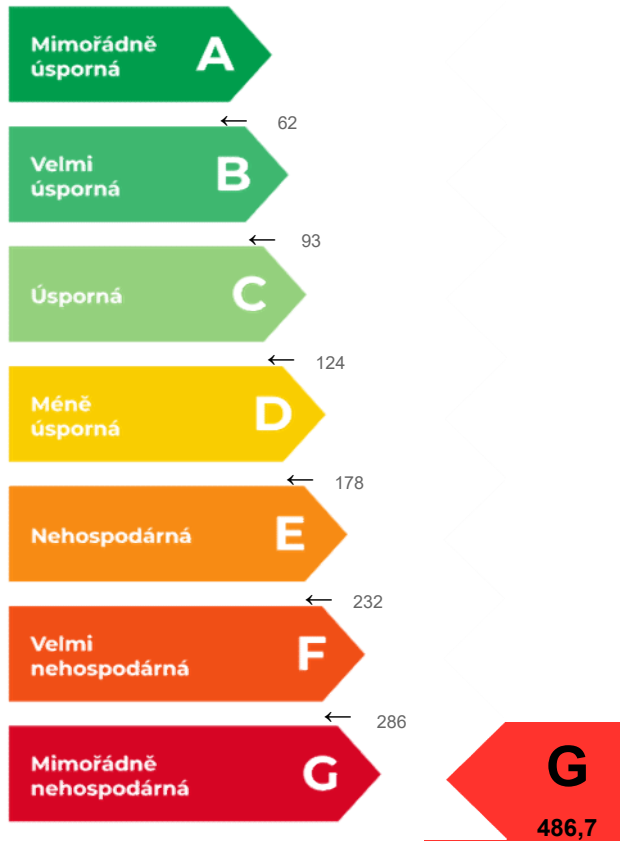
Typ budovy: **rodinný dům**

Celková energetický vztažná plocha: **212,2 m²**



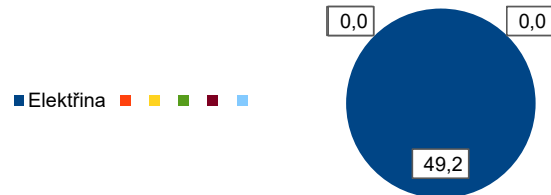
KLASIFIKAČNÍ TŘÍDA

Primární energie z neobnovitelných zdrojů
kWh/(m².rok)



ROZDĚLENÍ DODANÉ ENERGIE

MWh/rok



UKAZATELE ENERGETICKÉ NÁROČNOSTI

	Průměrný součinitele prostupu tepla budovy	0,85 W/(m ² .K)	G
	Měrná potřeba tepla na vytápění	176,2 kWh/(m ² .rok)	
	Celková dodaná energie	231,8 kWh/(m ² .rok)	F
	Vytápění	211,2 kWh/(m ² .rok)	G
	Chlazení	0,0 kWh/(m ² .rok)	
	Nucené větrání	0,4 kWh/(m ² .rok)	A
	Úprava vlhkosti	0,0 kWh/(m ² .rok)	
	Příprava teplé vody	17,8 kWh/(m ² .rok)	C
	Osvětlení	2,4 kWh/(m ² .rok)	A

Energetický specialista: **Ing. Bruno Vallance**

Osvědčení č.: **093**

Kontakt: **vallance@oekoplan.cz**

Ev. č. průkazu: **637 925.0**

Vyhotoveno dne: **24. září 2024**

Podpis:

